



جمهوری اسلامی ایران
وزارت نیرو

سازمان انرژی‌های تجدیدپذیر و بهره‌وری انرژی برق (ساتبا)

روش اجرایی تمدید پروانه احداث نیروگاه تجدیدپذیر و پاک

شناسه سند:

تاریخ سند:


سازمان انرژی‌های تجدیدپذیر و بهره‌وری انرژی برق (ساتبا)

"روش اجرایی تمدید پروانه احداث نیروگاه تجدیدپذیر و پاک"

| شناسه سند: | | | |
|--------------------|--|---------------------------------------|-----------------------------|
| تاریخ تصویب سند: | | | |
| مشخصات | تهیه و تدوین | تأیید کننده | تصویب کننده |
| نام واحد | دفتر برنامه‌ریزی راهبردی و تنظیم مقررات | معاونت سرمایه‌گذاری و تنظیم مقررات | معاون وزیر و رئیس سازمان |
| نام و نام خانوادگی | سالار آتش پر گری | آرش امیدی | محمد ساتکین |
| امضاء | | | |

محل درج مهر

| | | | |
|-------------|-----------------------|----------------|-------------------|
| طبقه بندی | دسترسی عادی ■ | حساس □ | محرمانه □ |
| دسترسی مجاز | کلیه واحدهای سازمان ■ | برون سازمانی ■ | واحدهای خاص شامل: |

| | | |
|--|---|------------|
|  جمهوری اسلامی ایران وزارت نیرو معاون انرژی های تجدیدپذیر و بهره‌وری انرژی برق (مانا) | روش اجرایی تمدید پروانه احداث نیروگاه تجدیدپذیر و پاک | شناسه سند: |
| | | تاریخ سند: |

دست اندرکاران (به ترتیب حروف الفبا):


| نام و نام خانوادگی | نام واحد سازمانی | سمت |
|--------------------|---|--|
| سالار آتش پر گری | دفتر برنامه ریزی راهبردی و تنظیم مقررات | مدیرکل دفتر برنامه ریزی راهبردی و تنظیم مقررات |
| ناصر اصغری | دفتر قراردادها و امور حقوقی | رئیس گروه حقوقی |
| زهره اولیاء | دفتر برنامه ریزی راهبردی و تنظیم مقررات | رئیس گروه تنظیم مقررات و تعرفه‌ها |
| احمد بابایی | ساتبا | مشاور حقوقی |
| شهریار جلائی | دفتر ریاست سازمان | مشاور سازمان |
| محمدحسین جمشیدی | دفتر برنامه ریزی راهبردی و تنظیم مقررات | کارشناس گروه تنظیم مقررات و تعرفه‌ها |
| آرش قلمی | دفتر مدیریت طرح‌های مشارکت بخش غیردولتی | رئیس گروه امور مجوزها و پروانه‌ها |
| مجتبی لونی | دفتر قراردادها و امور حقوقی | مدیرکل دفتر قراردادها و امور حقوقی |

تاریخچه سند پیش از تصویب:

| ردیف | تاریخ بررسی | شرح تغییرات | کارشناس مسئول |
|------|-------------------|---------------------------|-----------------|
| ۱ | فروردین ماه ۱۴۰۰ | جلسه بررسی اولیه | محمدحسین جمشیدی |
| ۲ | اردیبهشت ماه ۱۴۰۰ | تنظیم پیش نویس روش اجرایی | محمدحسین جمشیدی |
| ۳ | خرداد ماه ۱۴۰۰ | جلسه بررسی زمان بندی ها | محمدحسین جمشیدی |
| ۴ | مرداد ماه ۱۴۰۰ | جلسه بررسی نهایی | محمدحسین جمشیدی |

تاریخچه سند پس از تصویب:

| شماره ویرایش | تاریخ بازنگری / بازبینی | بخش / شماره صفحه | علت تغییر | شرح تغییرات | کارشناس مسئول |
|--------------|-------------------------|------------------|-----------|-------------|---------------|
| | | | | | |

| | | |
|---|---|------------|
|  جمهوری اسلامی ایران وزارت نیرو معاون انرژی‌های تجدیدپذیر و بهره‌وری انرژی برق (ساتبا) | روش اجرایی تمدید پروانه احداث نیروگاه تجدیدپذیر و پاک | شناسه سند: |
| | | تاریخ سند: |

۱- هدف:

هدف از تدوین این روش اجرایی تبیین شرایط و فرآیند تمدید "پروانه احداث" "نیروگاه" می‌باشد.

۲- دامنه کاربرد:

دامنه کاربرد این روش اجرایی، کلیه "پروانه احداث" های مربوط به نیروگاه‌ها می‌باشد.

۳- اختیار تغییر روش اجرایی:

تغییر این روش اجرایی با پیشنهاد دفتر برنامه‌ریزی راهبردی و تنظیم مقررات و با تصویب بالاترین مقام اجرایی "ساتبا" امکان پذیر است.

۴- مسئولیت اجرا:

مسئولیت اجرای این روش اجرایی با "دفتر" می‌باشد.

۵- مسئولیت نظارت:

مسئولیت نظارت این روش اجرایی با ریاست سازمان می‌باشد.

تعاریف:

- "ساتبا": سازمان انرژی‌های تجدیدپذیر و بهره‌وری انرژی برق.
- "پروانه احداث": اجازه نامه‌ای است که توسط "ساتبا" به منظور احداث (یا احداث و صادرات برق) "نیروگاه" به نام "متقاضی" صادر می‌شود.
- "قرارداد": قرارداد خرید تضمینی برق تولیدی "نیروگاه" توسط "ساتبا" و یا قرارداد ترانزیت برق برای صادرات برق تجدیدپذیر.
- "متقاضی": شخص (حقیقی یا حقوقی) که براساس ساز و کارهای تعریف شده، درخواست صدور یا تمدید "پروانه احداث" را از "ساتبا" می‌نماید.
- "تعرفه": کارمزد جاری صدور یا تمدید "پروانه احداث" براساس آخرین مصوبه ذیربط که "متقاضی" موظف به پرداخت آن به "ساتبا" می‌باشد.
- "دفتر": دفتر مدیریت طرح‌های مشارکت بخش غیردولتی "ساتبا".

- "نیروگاه": نیروگاه تولید برق از منابع انرژی تجدیدپذیر و پاک مطابق قوانین و مقررات جاری ابلاغی وزارت نیرو می‌باشد.

۶- مستندات :

مصوبه ۹۶/۲۱۲۶۱/۲۰/۱۰۰ مورخ ۹۶/۳/۳۱ وزیر محترم نیرو با موضوع الحاقیه دستورالعمل تعیین کارمزد و حق الامتیاز پروانه‌های فعالیت در بخش برق می‌باشد.

۷- درخواست تمدید "پروانه احداث" قبل از انعقاد "قرارداد"

پس از درخواست "متقاضی" برای احداث "نیروگاه" و ارائه اسناد و مدارک مورد نیاز، "پروانه احداث" برای "نیروگاه" بادی با دوره اعتبار یک ساله و برای سایر انواع مختلف "نیروگاه"ها با دوره اعتبار شش ماهه صادر می‌شود.

۷-۱- در صورتی که متقاضی برای اولین بار تقاضای تمدید مجوز را بنماید و مدارک و گزارشات ارائه شده حکایت از انجام اقدامات اولیه داشته باشد، یک دوره مجوز احداث تمدید خواهد شد.

۷-۲- برای "نیروگاه" های بادی تمدید بار دوم (با احتساب دوره های یکساله اعتبار "پروانه احداث") منوط اخذ سه مجوز و نصب دکل بادسنجی و ارائه مستندات مربوطه به "دفتر" می‌باشد.

تبصره ۱: در صورتیکه متقاضی یا قائم مقام قانونی آن مدارک مثبت‌ای مبنی بر عدم قصور خود در انجام ندادن تعهداتی که براساس مجوز احداث و تعهدنامه ضمیمه آن به عهده گرفته است، ارائه نماید و ساتبا عدم قصور را احراز کند، تمدید مجوز احداث برای یک دوره شش ماهه میسر خواهد بود.

تبصره ۲: درخصوص "نیروگاه" های بادی که دوره اعتبار "پروانه احداث" آنها ۶ ماه بوده است، پس از اتمام اعتبار "پروانه احداث" بلافاصله برای یک دوره ۶ ماهه تمدید می‌شود و پس از آن در صورت نیاز به تمدید مطابق شرایط اعلامی در بندهای بالا حداکثر دو دوره تمدید "پروانه احداث" با اعتبار یکساله مجاز خواهد بود.

تبصره ۳: چنانچه دارنده مجوز احداث نیروگاه بادی در دوره‌های تمدید شده قبلی نسبت به نصب دکل بادسنجی اقدام و برای ارزیابی داده‌های بادسنجی نیاز به زمان بیشتری باشد، مجوز احداث حداکثر برای یک دوره یک ساله دیگر قابل تمدید خواهد بود.

۳-۷- برای سایر انواع "نیروگاه"ها در صورتی که قبلاً "پروانه احداث" یک بار تمدید شده باشد و تمدید مجدد "پروانه احداث" (تمدید دوم) درخواست شود، در صورت اخذ و ارائه مجوز زمین یا دو مجوز دیگر (محیط زیست و اتصال به شبکه / صادرات)، توسط "متقاضی"، "دفتر" نسبت به بررسی و تمدید "پروانه احداث" اقدام می‌نماید. تمدید سوم برای این نیروگاه‌ها منوط به ارائه مجوز زمین و یک مجوز دیگر می‌باشد.

تبصره: علاوه بر موارد تمدیدهای فوق در صورتیکه ساتبا احراز نماید که متقاضی حداکثر تلاش خود را برای اخذ مجوزهای مورد نیاز از مراجع ذیصلاح مصروف نموده و به دلائلی به تشخیص ساتبا موانعی برای رسیدن به نتیجه مطلوب وجود داشته که رفع آنها از توان متقاضی خارج بوده است یک مهلت شش ماهه به متقاضی داده خواهد شد.

۴-۷- در خصوص "پروانه احداث" توسعه دهندگی "نیروگاه" به منظور امکان عملیات واگذاری، تمدید "پروانه احداث" به مدت یک سال علاوه بر زمان‌های تعیین شده در بندهای بالا بلامانع است.


۸- درخواست تمدید "پروانه احداث" بعد از عقد "قرارداد"

پس از عقد "قرارداد"، تمدید "پروانه احداث" مطابق مفاد "قرارداد"، در دوره مجاز احداث صورت می‌پذیرد.

۹- کارمزد تمدید "پروانه احداث":

- "متقاضی" موظف است در هر بار تمدید، نسبت به پرداخت کارمزد بر اساس آخرین مصوبه وزیر نیرو اقدام نماید.

- در صورت اتمام اعتبار "پروانه احداث" و اقدام دیر هنگام "متقاضی" نسبت به درخواست تمدید "پروانه احداث"، به شرط احراز شرایط ذکر شده در این روش اجرایی، "متقاضی" موظف است کارمزد دوره‌هایی که از انقضای اعتبار "پروانه احداث" گذشته است را براساس تعرفه جاری پرداخت نموده و "پروانه احداث" برای مدت باقی مانده از آخرین دوره، تمدید می‌گردد. برای مثال در صورتی که ۸ ماه از انقضای اعتبار ۶ ماهه "پروانه احداث" گذشته باشد، در این صورت

| | | |
|--|--|-------------------|
|  <p>جمهوری اسلامی ایران وزارت نیرو مکان انرژی های تجدیدپذیر و بهره‌وری انرژی برق (متن)</p> | <p>روش اجرایی تمدید پروانه احداث نیروگاه تجدیدپذیر و پاک</p> | <p>شناسه سند:</p> |
| | | <p>تاریخ سند:</p> |

“پروانه احداث” برای ۲ دوره و به مدت ۴ ماه از تاریخ صدور تمدید شده و کارمزد ۲ دوره براساس تعرفه جاری دریافت می‌گردد.

۱۰- پیوست‌ها

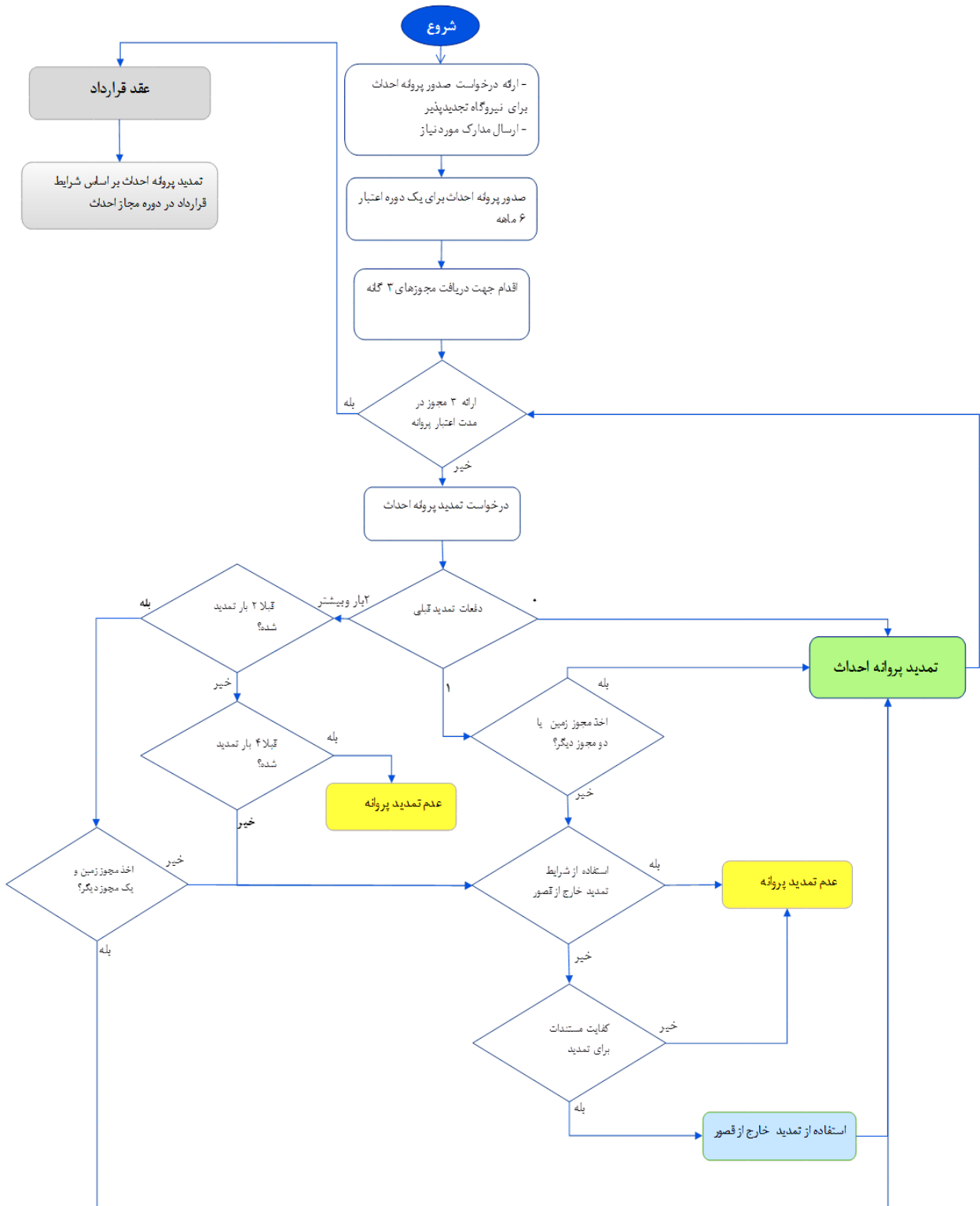
یوست ۱- نمودار فرآیندی تمدید "پروانه احداث"

پیوست ۲- جدول تشریح فرایند تمدید "پروانه احداث"



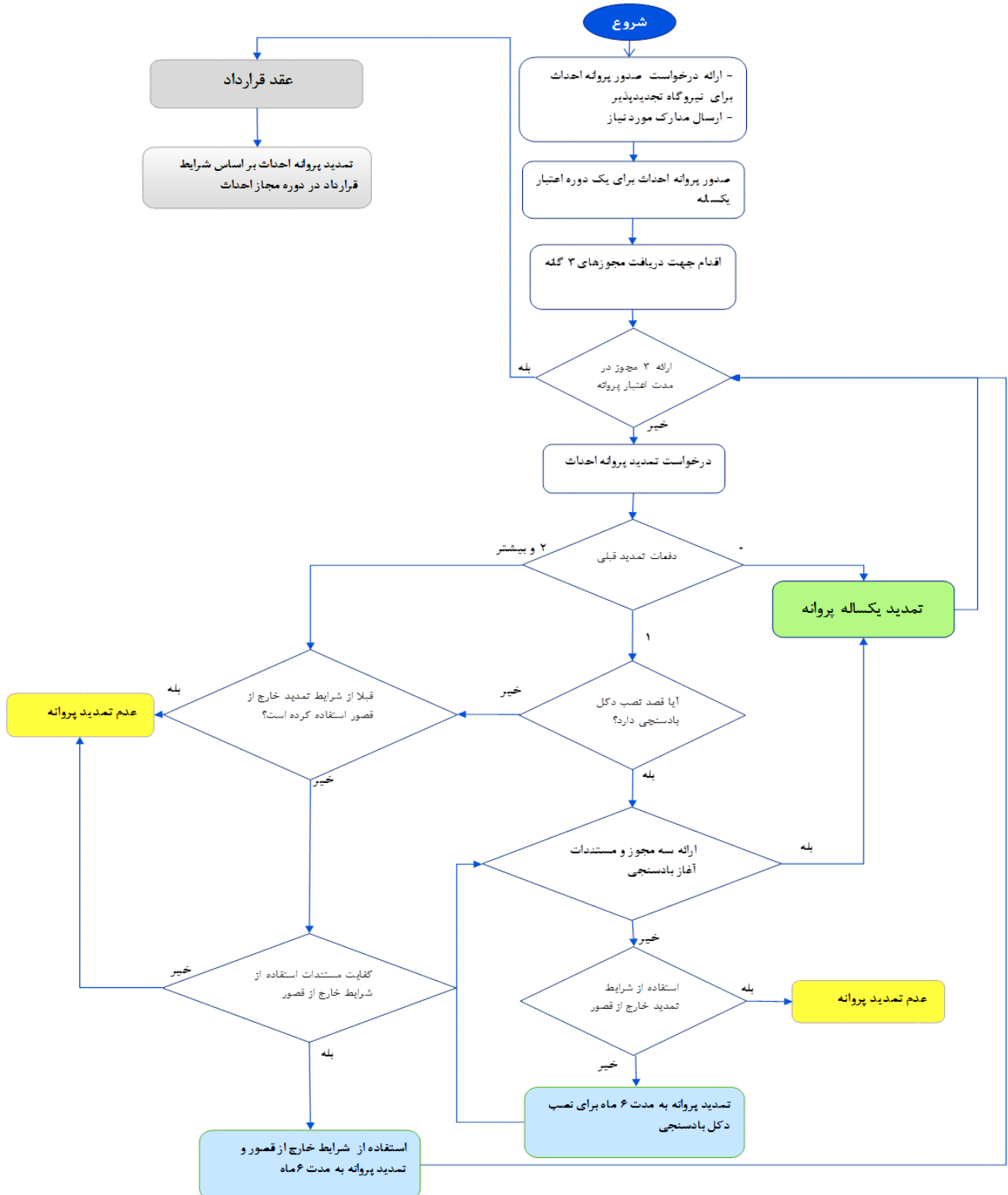
پیوست ۱ - نمودار فرآیندی تمدید پروانه احداث

فرآیند تمدید پروانه احداث سایر نیروگاهها (بجز نیروگاه بادی)





فرآیند تمدید پروانه احداث نیروگاه های بادی





پیوست ۲- جدول تشریح فرایند تمدید "پروانه احداث"

| شرایط تمدید پروانه نیروگاه بادی | |
|--|--|
| تمدید اول | بلافاصله پس از درخواست |
| تمدید دوم | درخواست متقاضی + اخذ سه مجوز، آغاز فرایند بادنسجی (مستندات نصب دکل بادنسجی) |
| <p>✓ مدت اعتبار "پروانه احداث" از زمان صدور یکسال می باشد.</p> <p>✓ در صورتیکه متقاضی یا قائم مقام قانونی آن مدارک مثبت‌های مبنی بر عدم قصور خود در انجام ندادن تعهداتی که براساس محوز احداث و تعهدنامه ضمیمه آن به عهده گرفته است، ارائه نماید و ساتبا عدم قصور را احراز نماید، تمدید مجوز احداث برای یک دوره شش ماهه میسر خواهد بود.</p> <p>✓ درخصوص "نیروگاه های بادی که دوره اعتبار "پروانه احداث" آنها ۶ ماه بوده است، پس از اتمام اعتبار " پروانه احداث" بلافاصله برای یک دوره ۶ ماهه تمدید می شود و پس از آن در صورت نیاز به تمدید مطابق شرایط اعلامی در بندهای بالا حداکثر دو دوره تمدید "پروانه احداث" با اعتبار یکساله مجاز خواهد بود.</p> <p>✓ چنانچه دارنده مجوز احداث نیروگاه بادی در دوره های تمدید شده قبلی نسبت به نصب دکل بادنسجی اقدام و برای ارزیابی داده های بادنسجی نیاز به زمان بیشتری باشد، مجوز احداث حداکثر برای یک دوره یک ساله دیگر قابل تمدید خواهد بود.</p> | |

| شرایط تمدید پروانه سایر نیروگاه های تجدیدپذیر (بجز بادی) | |
|--|---|
| تمدید اول | بلافاصله پس از درخواست |
| تمدید دوم | درخواست متقاضی + اخذ و ارائه مجوز زمین یا اخذ دو مجوز دیگر (محیط زیست و اتصال به شبکه / صادرات) |
| تمدید سوم | درخواست متقاضی + اخذ و ارائه مجوز زمین و یک مجوز دیگر |
| <p>✓ مدت اعتبار "پروانه احداث" از زمان صدور و یا هر دوره تمدید ۶ ماه می باشد.</p> <p>✓ علاوه بر موارد تمدیدهای فوق در صورتیکه ساتبا احراز نماید که متقاضی حداکثر تلاش خود را برای اخذ مجوزهای مورد نیاز از مراجع ذیصلاح مصروف نموده و به دلائلی به تشخیص ساتبا موانعی برای رسیدن به نتیجه مطلوب وجود داشته که رفع آنها از توان متقاضی خارج بوده است یک مهلت شش ماهه به متقاضی داده خواهد شد.</p> | |