



جمهوری اسلامی ایران

بسمه تعالی

# کارگروه حمایت از بومی سازی فناوری نیروگاه های تجدیدپذیر و پاک

## رویه اجرایی دستورالعمل حمایت از بومی سازی فناوری

### نیروگاه های تجدید پذیر و پاک

(مصوب دی ماه ۱۳۹۷)

## رویه اجرایی دستورالعمل حمایت از بومی سازی فناوری نیروگاه های تجدید پذیر و پاک

### ماده ۱- هدف

در راستای ابلاغ دستورالعمل حمایت از بومی سازی فناوری انرژی های تجدید پذیر و پاک به شماره ۹۷/۲۶۵۴۵/۶۰/۱۰۰ مورخ ۱۳۹۷/۵/۲۰، براساس بند ۴-۱ دستورالعمل، رویه تعیین امتیاز فناوری در جلسه مورخ ۱۳۹۷/۱۰/۲۳ کارگروه به شرح زیر به تصویب رسید.

### ماده ۲- تعاریف:

#### ۱-۲- توان ساخت

ساخت اجزاء نیروگاه در داخل کشور بر اساس طراحی داخلی و یا به صورت تولید تحت لیسانس

#### ۲-۲- طراحی داخل

ساخت بر اساس طراحی حاصل از توان مهندسی داخل کشور به گونه ای که کیفیت یا عملکرد آن منطبق با استانداردهای ملی و یا بین المللی مربوطه باشد و یا در صورت عدم وجود استاندارد، کیفیت و عملکرد آن در صورت وجود مشابه خارجی بهتر یا معادل آن بدست آید.

#### ۳-۲- دانش فنی بومی

طراحی و ساخت بر اساس تحقیقات و دانش فنی توسعه یافته توسط دانشگاه ها و موسسات تحقیقاتی و پژوهشی و شرکت های دانش بنیان و بخش تحقیق و توسعه شرکت های داخلی

#### ۴-۲- امتیاز فناوری

میزان برخورداری هر یک از اجزاء نیروگاه بومی شده از امتیازات فناوری که جداول آن پس از تأیید کارگروه در سامانه ساتبا ارائه می گردد.

#### ۵-۲- ضریب تشویقی

به میزان افزایش نرخ پایه خرید تضمینی برق از نیروگاه اطلاق می گردد.

## ۶-۲ - کمیته کارشناسی

کمیته کارشناسی متشکل از اشخاص ذیصلاح و صاحب نظر است که توسط پژوهشگاه نیرو تشکیل می‌شود. وظیفه کمیته کارشناسی تعیین مرکز تخصصی، ارزیابی نهایی گزارش مرکز تخصصی، تعیین امتیاز فناوری و ارسال نتیجه به ساتبا جهت طرح در کارگروه می‌باشد.

به منظور تسهیل در انجام فرایند، اعضای کارگروه می‌توانند نماینده‌ای در کمیته کارشناسی داشته باشند.

## ۷-۲ - مرکز تخصصی

واحد مستقر در پژوهشگاه نیرو به منظور انجام بررسی و تهیه گزارش تخصصی کارشناسی می‌باشد. مرکز تخصصی می‌تواند حسب نیاز از ارزیاب مستقل برای تهیه گزارش استفاده نماید.

## ۸-۲ - سازنده

شرکتهای سازنده محصول نهایی و یا قطعات اصلی و اجزاء نیروگاه مندرج در جداول پیوست دستورالعمل حمایت از بومی‌سازی می‌باشد.

**تبصره:** سازندگانی که توان ورود به عرصه ساخت قطعات یا سامانه‌های مورد نیاز در زنجیره تولید تجهیزات انرژی‌های تجدید پذیر و پاک را دارا باشند، به عنوان سازنده بالقوه محسوب می‌شوند.

## ۹-۲ - نیروگاه

تولید کننده برق غیر دولتی از منابع تجدیدپذیر و پاک، که تولید آنها به بهره‌برداری تجاری رسیده باشد و مطابق ماده ۶۱ قانون اصلاح الگوی مصرف انرژی و آیین نامه اجرایی آن، قرارداد خرید تضمینی برق با ساتبا داشته باشد.

## ۱۰-۲ - توسعه دهنده

افراد حقیقی یا حقوقی که به منظور اخذ گواهی برنامه فنی و اجرایی برای توسعه دانش فنی و ساخت داخل تجهیزات نیروگاه‌های تجدید پذیر و پاک متقاضی استفاده از مشوقه‌های افزایش نرخ پایه خرید تضمینی برق از نیروگاه بوده و بر این اساس مطابق با بند ۴-۶ دستورالعمل می‌توانند با ساتبا قرارداد تضمینی خرید برق تجدیدپذیر مبادله نمایند.

### ماده ۳- نحوه محاسبه ضریب تشویقی:

میزان افزایش نرخ پایه خرید تضمینی برق از "نیروگاه" های برخوردار از "توان ساخت"، "طراحی داخلی" و "دانش فنی بومی" مطابق با جداول موجود در پیوست شماره یک این دستورالعمل محاسبه خواهند شد که برای سازندگان نیروگاه و توسعه دهنده مطابق رویه ذیل می باشد.

#### ۳-۱- سازنده

پژوهشگاه نیرو موظف است ظرف مدت ۳۰ روزکاری پس از دریافت ارجاع تقاضای رسمی "سازندگان" از طرف ساتبا امتیاز بومی سازی را تعیین و صورتجلسه نموده و نسبت به اعلام نتیجه به ساتبا اقدام نماید. ارزیابی و ممیزی "سازندگان" بر اساس فلوچارت پیوست صورت می گیرد. همچنین نام "سازنده" متقاضی با امتیاز کسب شده پس از تایید کارگروه، در بانک اطلاعاتی "سازندگان" تجهیزات بومی در درگاه الکترونیکی درج می گردد.

تبصره ۱: به سازندگان بالقوه به شرط اینکه تمهیدات مورد نیاز در زنجیره قطعات بومی را در مقیاس ساخت نمونه به انجام رسانده و از توان مندی نیروی انسانی و سرمایه ای لازم برای تولید محصول حداکثر طی شش ماه برخوردار باشد، حداکثر تا سقف ۶۰ درصد امتیاز به صورت مشروط تعلق می گیرد.

تبصره ۲: مدت اعتبار ضریب فناوری تعیین شده برای هر محصول دو سال است و تمدید آن منوط به بررسی مجدد و تصویب کارگروه است.

#### ۳-۲- نیروگاه

پژوهشگاه نیرو یا مرجع ذیصلاح انتخاب شده توسط ساتبا موظف است ظرف مدت ۳۰ روز پس از دریافت ارجاع تقاضای رسمی "نیروگاه" از طرف ساتبا امتیاز بومی سازی را تعیین و صورتجلسه نموده و نسبت به اعلام نتیجه به ساتبا اقدام کند. امتیازدهی و ممیزی "نیروگاه" بر اساس فلوچارت پیوست صورت می گیرد.

تبصره: درخواست برخورداری از مشوقها برای "نیروگاه" هایی بررسی می شود که بهره برداری تجاری از "نیروگاه" موضوع قرارداد، قبلا آغاز شده است.

### ۳-۳- توسعه دهنده

در راستای اجرای بند ۴-۶ دستورالعمل، پژوهشگاه نیرو ظرف مدت ۶۰ روز کاری پس از دریافت تقاضای رسمی "توسعه دهنده" نسبت به ارزیابی برنامه فنی و اجرایی برای توسعه دانش فنی و ساخت داخل تجهیزات نیروگاههای تجدید پذیر و پاک و احراز توانمندی لازم برای تحقق این برنامه اقدام می نماید و گواهی لازم را برای ارائه به ساتبا صادر می نماید. مجموعه ظرفیت نیروگاهی مورد حمایت، برنامه زمانبندی ساخت داخل تجهیزات و نحوه به مدار آمدن این ظرفیت نیروگاهی از جمله مواردی است که در گواهی درج می شود.

**تبصره ۱:** سازنده یا نیروگاه می تواند در صورت اعتراض به امتیاز فناوری یا ضریب تشویقی اعلام شده، نسبت به ارسال درخواست بررسی مجدد به همراه مدارک لازم به ساتبا اقدام نماید. ساتبا نسبت به ارجاع بررسی موضوع به مرجع ذیصلاح اقدام و طی ۲۰ روز کاری نتیجه را جهت اخذ تصمیم به کارگروه ارائه نماید.

**تبصره ۲:** پرداخت تعرفه ارزیابی مطابق آنچه به تصویب کارگروه می باشد، به عهده متقاضی می باشد.

### ۴- شاخص های تعیین امتیاز فناوری

به منظور تعیین وضعیت "سازندگان" شاخص های زیر معرفی می شود و امتیاز دهی و ممیزی "سازندگان" و "نیروگاه" بر اساس فلوچارت های پیوست صورت می گیرد.

- شاخص لازم: حداقل شرایطی است که یک "سازنده" را واجد شرایط استفاده از ضریب فناوری می نماید.
- شاخص فنی: برای امتیاز دهی و صحه گذاری در هر دسته از فناوری ها مورد استفاده قرار می گیرد.

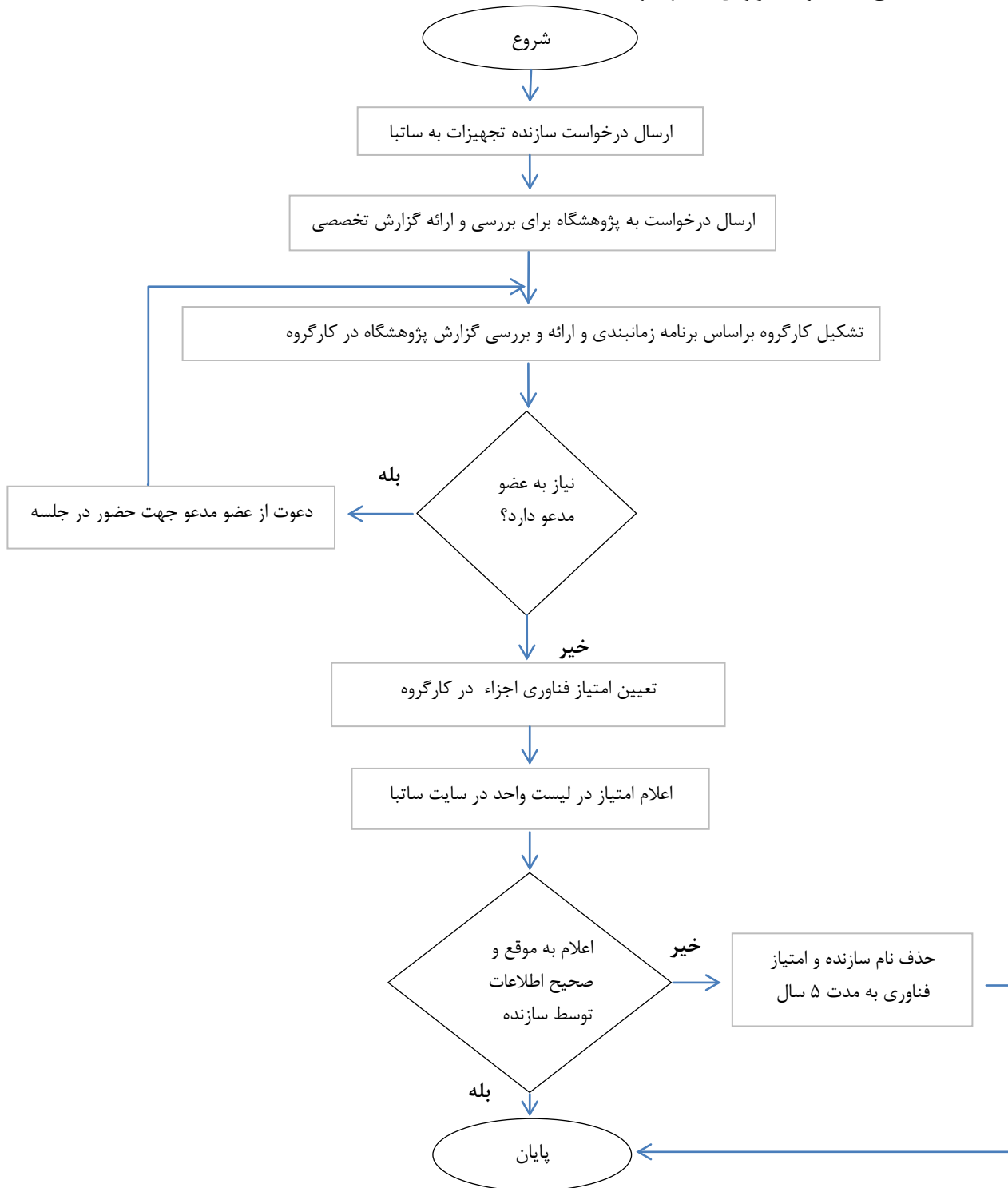
## ۱- شاخص های لازم

معیارها و شاخص های ارزیابی بر اساس جداول ذیل میباشد:

توان ساخت		
۱- ارائه پروانه تولید محصول از وزارت صمت - توانایی خط تولید/ مونتاژ تجهیزات، ماشین آلات در تولید محصول نهایی	<b>شاخص های لازم</b>	
۲- تطابق حجم محصول تولیدی با: - لیست بیمه کارکنان شاغل در خط تولید و تجهیزات خط تولید - مستندات خرید مواد اولیه استفاده شده در تولید محصول نهایی		
۳- بازدید میدانی از محل کارخانه، تجهیزات، ماشین آلات، ساختمان های مرتبط با زنجیره تولید و واحد کنترل کیفی		
طراحی داخلی و دانش فنی بومی		
۱- ارائه شواهد و مدارک دال بر تغییر عمده در موارد ذیل: - ارائه نتایج و شواهد تستهای تحقیقاتی و اعتبارسنجی محصول ارتقاء یافته در مراکز آزمایشگاهی مورد تأیید مطابق با استانداردهای مربوطه (در صورت وجود) - ارائه مستندات و نقشه های طراحی بومی برای اثبات بومی سازی و یا بهبود عملکرد و کارایی محصول تولیدی و یا ارتقاء محصول غیر بومی - ارائه شواهد و مدارک دال بر تغییر عمده و وجود تمایز مانند تغییر در مواد یا ویژگیهای آنها و یا در هر بخش از جمله تولید، ماشین آلات و تجهیزات، فناوریهای سخت افزاری و نرم افزاری و فرایند ساخت.		
۲- ارائه مستندات مربوط به فرایند طراحی و دانش فنی بومی مانند: - طراحی خط تولید - ماشین آلات و تجهیزات مورد نیاز - فناوری های سخت و نرم مرتبط با تولید - طراحی فرایند ساخت - دستورالعمل های مونتاژ و کنترل کیفی - دارا بودن تادیه های معتبر مبتنی بر دانش فنی و طراحی از مراجع ملی و بین المللی - کسب جوایز معتبر ملی (خوارزمی و ...) و بین المللی برای اجزاء، زیر مجموعه ها و یا محصول نهایی		
۳- نتایج تست محصول تولیدی تأیید شده براساس استانداردهای مورد تأیید از مراجع ذیصلاح (در صورت لزوم)		

- ارائه گواهی دانش بنیان بودن محصول تولیدی از معاونت علمی و فناوری ریاست جمهوری به عنوان شرط لازم و کافی طراحی داخلی تلقی می شود و در این صورت متقاضی کل امتیاز طراحی داخلی را کسب می نماید.

# فرایند ۱: تعیین امتیاز فناوری تجهیزات



## فرایند ۲: تعیین ضریب تشویق برای نیروگاه ها

